

## Comment faire des étiquettes d'adresse avec LIBREOFFICE, à partir d'un fichier EXCEL ou CALC

LIBREOFFICE est une suite bureautique gratuite, OPEN SOURCE, et multiplate-forme.(Windows, Linux, Mac OS).

Une personne m'a dit qu'elle n'utilisait pas LIBREOFFICE parce qu'elle ne pouvait pas faire des étiquettes d'adresse à partir d'une base de donnée EXCEL !!

La suite bureautique LIBREOFFICE est aussi performante que Microsoft OFFICE et qui plus est 100 % compatible avec les fichiers WORD, EXCEL et POWERPOINT.

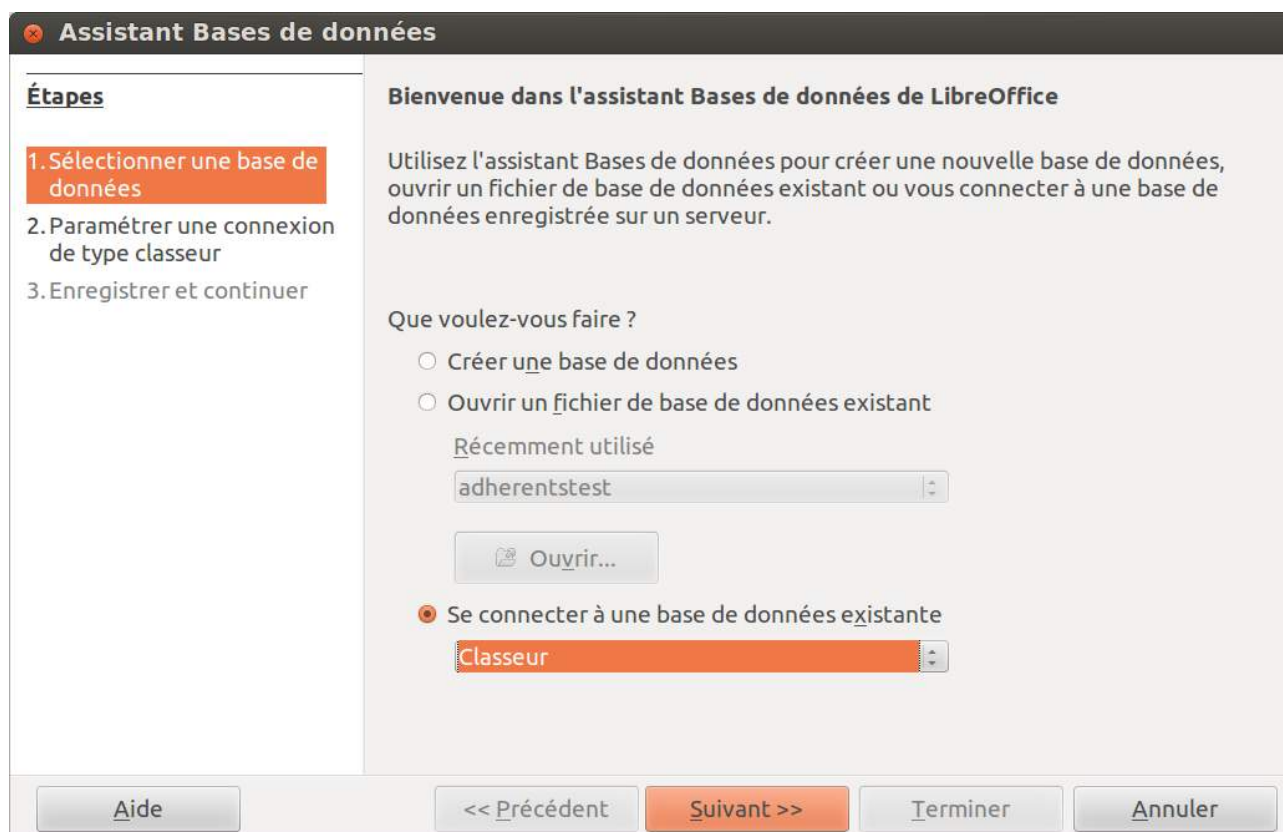
N'écoutez pas ceux qui vous disent que c'est moins bien ou que certaines choses sont impossibles à faire, par exemple imprimer des étiquettes à partir d'un fichier EXCEL !

Ces gens là ne veulent simplement pas changer leurs habitudes et préfèrent se faire racketter par Microsoft. C'est leur droit !!

Ce tutoriel va vous démontrer que cela est possible.

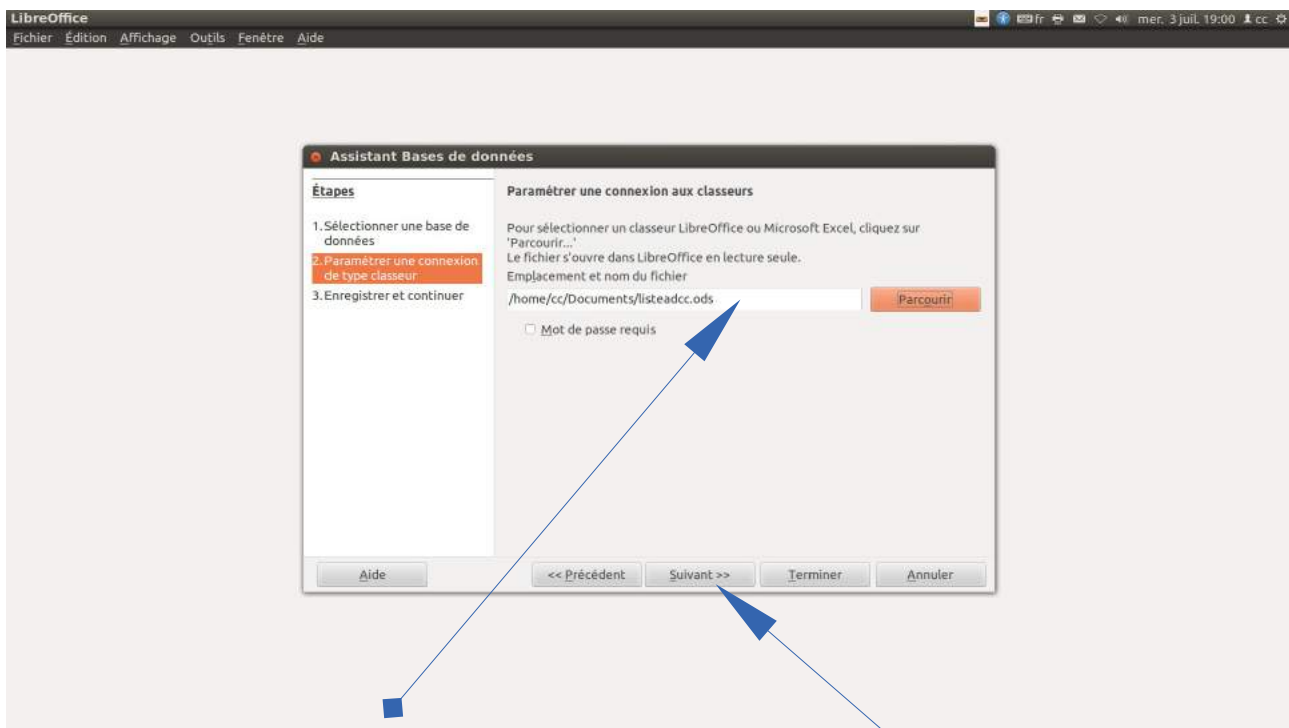
Le problème est le suivant : vous possédez un fichier d'adresses sous EXCEL ou CALC<sup>1</sup> et vous avez des planches d'étiquettes A4. Vous voulez imprimer ces adresses sur les étiquettes en utilisant votre suite bureautique « LIBREOFFICE » Il va d'abord falloir transformer votre feuille de calcul en base de données.

Ouvrez l'assistant BASE de DONNEES

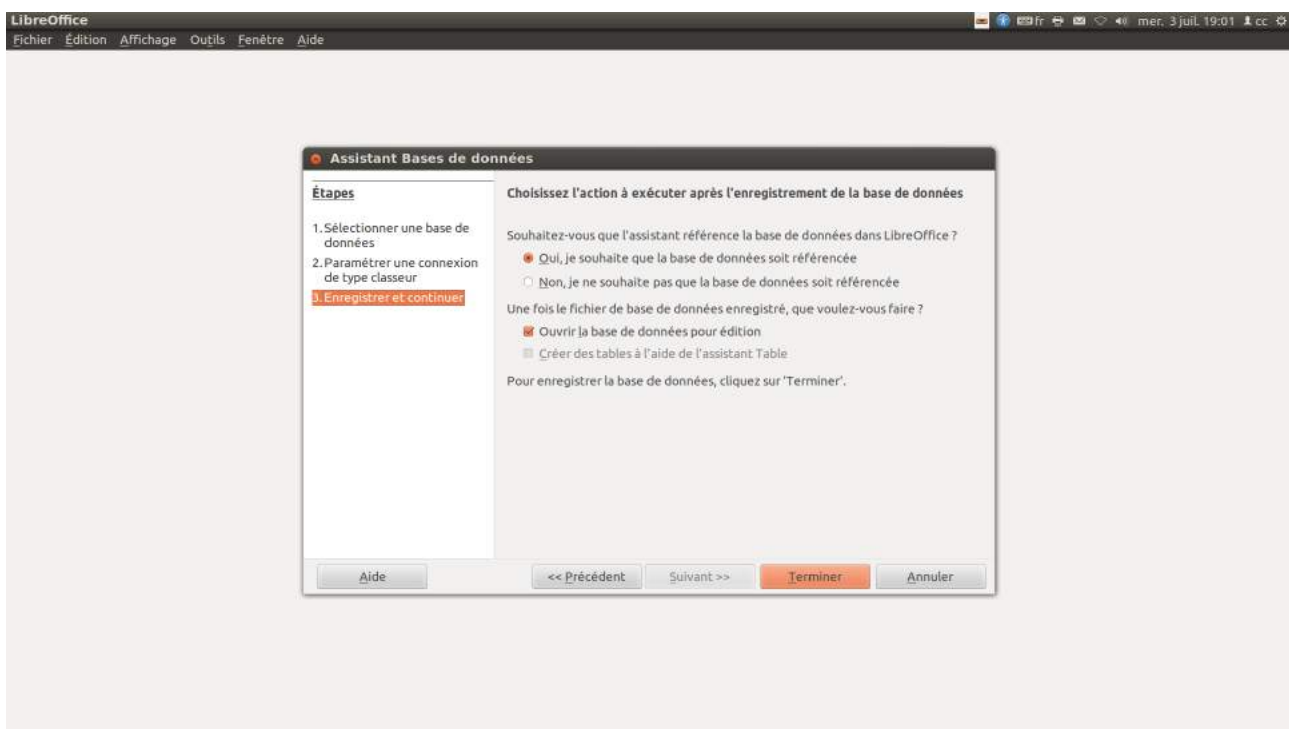


Cliquez sur suivant

<sup>1</sup> Ces outils sont des TABLEURS et en principe réservés aux calculs.



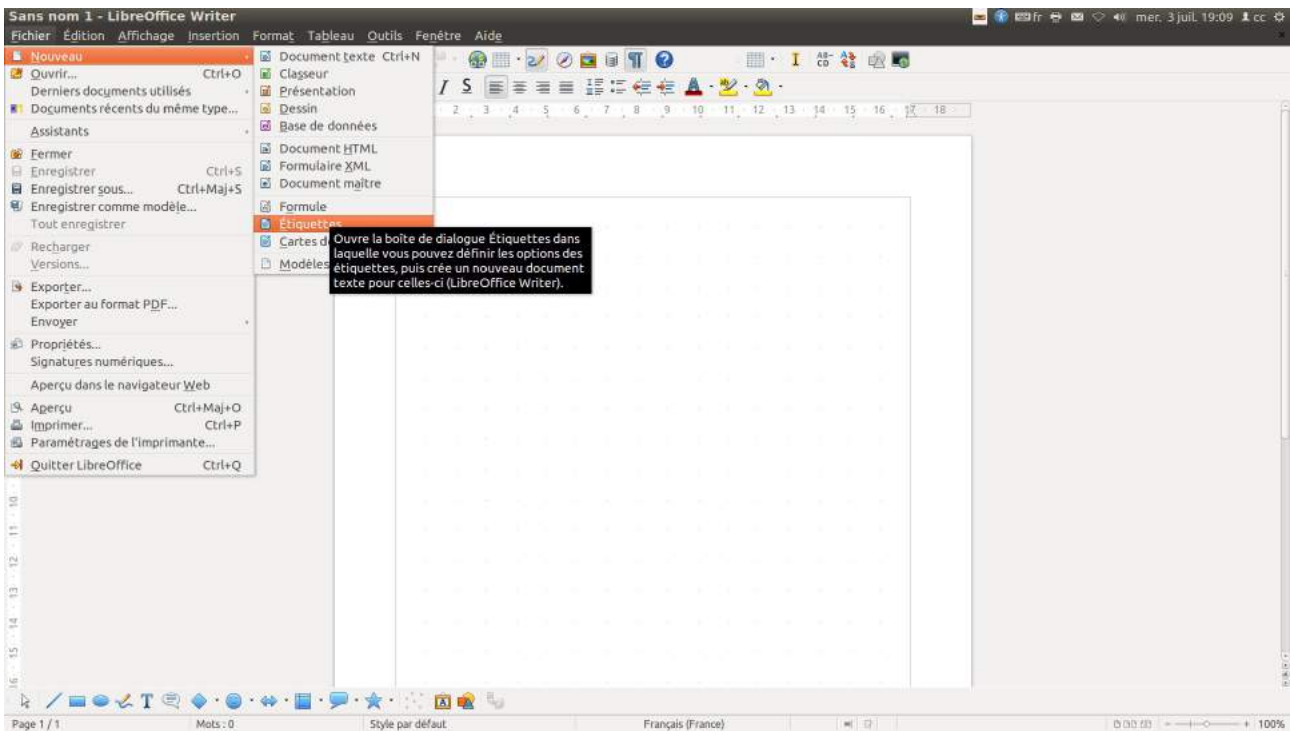
Après avoir indiqué le chemin de votre Classeur, Cliquez sur suivant 



Cliquez sur terminer

Voilà vous venez de transformer votre tableur en base de donnée référencée dans « LIBREOFFICE ».

Avant de faire cette manip, assurez-vous que votre fichier tableur est propre, sans informations parasites et trié selon le critère qui vous convient pour les étiquettes.

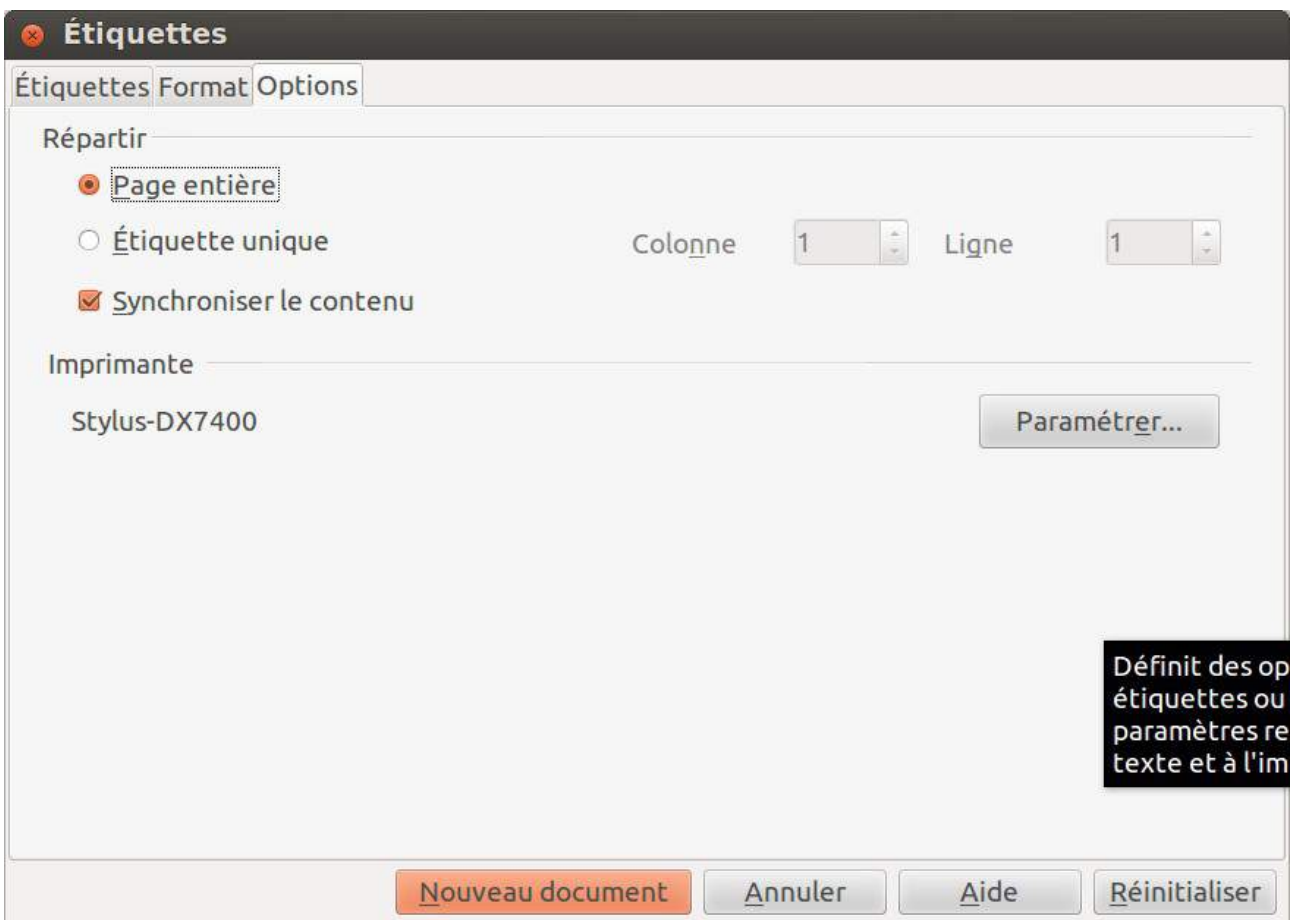


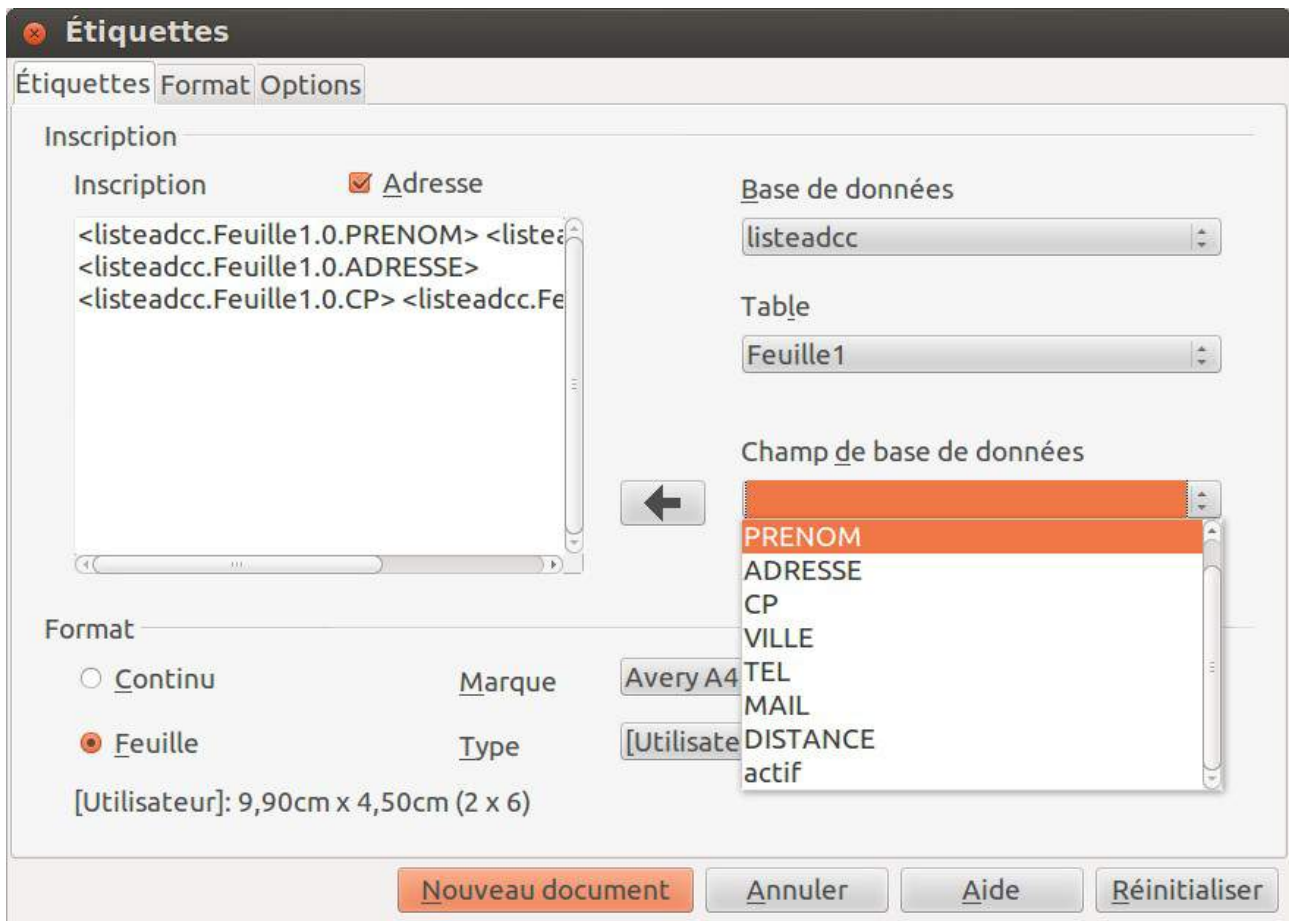
La suite des opérations se passe dans le traitement de texte

Ouvrez Writer et sélectionnez « Nouveau /étiquettes »

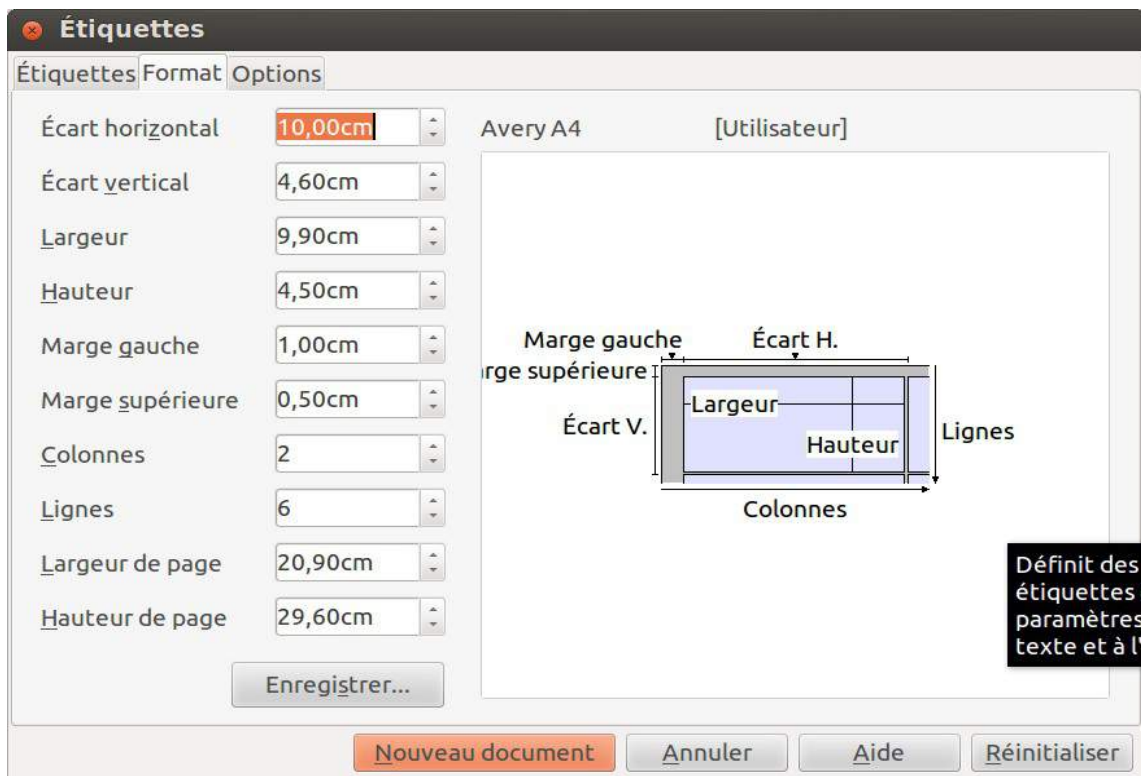
Vous obtenez l'écran ci-dessous

Allez dans l'onglet « étiquettes »

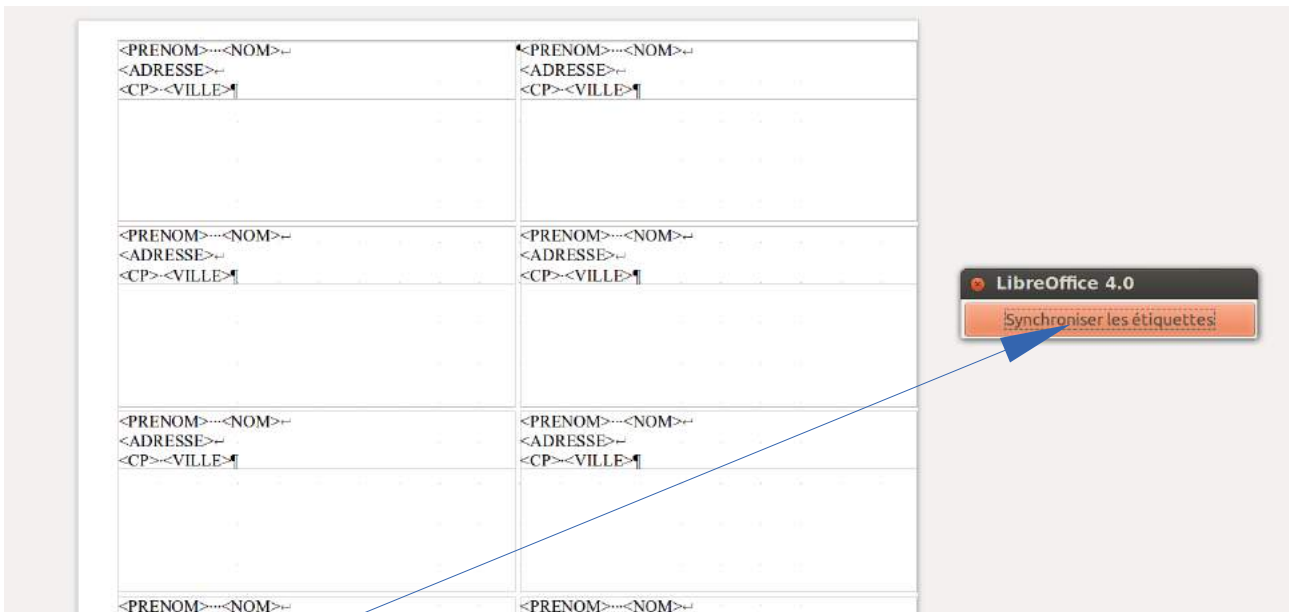




Dans cet écran, vous choisissez la base de données, la table, les champs que vous voulez mettre sur votre étiquette, le type d'étiquette utilisé. Si vous choisissez une marque d'étiquettes, vous pouvez même récupérer les dimensions en fonction du modèle, ou mettre vos propres dimensions en utilisant l'onglet Format

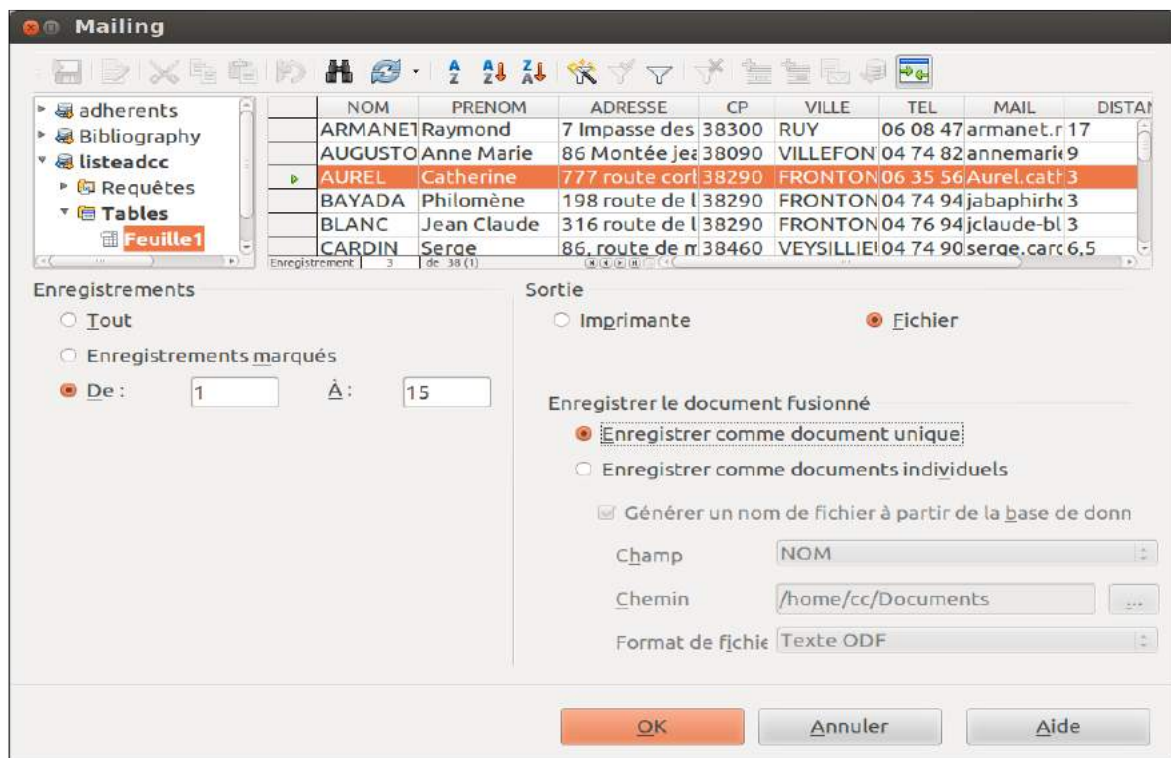


Voilà, il ne vous reste plus qu'à faire la mise en page, Taille et police des différents champs, et à imprimer les étiquettes.



Le bouton « synchroniser les étiquettes » sert à répercuter les motifs de mise en page de la première étiquettes (en haut à gauche) sur toutes celles de la page.

Lors de la fusion du document avec la base, quand vous choisissez imprimer, vous pouvez choisir les enregistrements à imprimer, soit grâce au filtre, soit en les sélectionnant.



Vous pouvez même, au lieu d'imprimer, créer un fichier .

L'avantage du fichier c'est qu'il peut resservir, ou être imprimé sur une imprimante plus performante.

Il permet aussi sans frais de voir le résultat de la mise en page.

Voici ce que ça donne :

Raymond ARMANET 7 Impasse des cèdres 38300 RUY	Anne Marie AUGUSTO CORREIA 86 Montee Jean Mermoz 38090 VILLEFONTAINE
Catherine AUREL 777 route cobeysses 38290 FRONTONAS	Philomène BAVADA 198 route de l'Isle d'Alban 38290 FRONTONAS
Jean Claude BLANC 316 route de l'Isle d'Alban 38290 FRONTONAS	Serge CARDIN 80, route de monss 38460 VEYILLIEU
Fiscal CECILLON 322 Impasse Prié Chatelein 38300 SAINT SAVIN	Josiane CHUZEVILLE 624 route de Fossillon 38290 FRONTONAS

L'option étiquette peut aussi être utilisée pour faire des étiquettes de confitures<sup>2</sup> ou tout autre idée<sup>3</sup> qui vous viendrait à l'esprit... Si c'est pour faire une ou plusieurs pages d'étiquettes identiques, l'option tableau<sup>4</sup> est une alternative intéressante !!!

**Nota :** Si vous achetez des étiquettes, **de préférence prenez un modèle référencé dans le premier écran de la page 4, sous la rubrique marque & Type, cela vous évitera d'avoir à rentrer les dimensions, surtout que lorsque l'on prend les dimensions avec un décimètre, la précision au-dessous du millimètre est aléatoire et une erreur de 0,5mm par étiquette, sur une page de 7 ou 8 étiquettes en hauteur, cela fait presque un demi centimètre de décalage pour la dernière étiquette !!!**

## Conclusion

Je ne peux pas vous dire si c'est mieux ou plus facile ou plus je ne sais quoi avec **Microsoft Word**, pour la bonne et simple raison que **je n'ai pas 300€ à dépenser pour m'offrir OFFICE 2010**, puis 100€ pour mettre à jour vers office 2011, puis 100€ pour mettre à jour vers office 2012, puis 100€ pour mettre à jour vers office 2013, puis 100€ pour mettre à jour vers office 2014. Je suis passé de LIBREOFFICE 3,5 à LIBREOFFICE 3,6, puis LIBREOFFICE 4 **sans dépenser un centime**, et comme cette suite est gratuite, je peux passer d'un PC sous Windows à un PC sous UBUNTU, ou un Mac **sans changer mes habitudes de travail** ce qui, même pour un informaticien habitué aux changements et à l'aise avec les logiciels, est un avantage considérable qui justifie, en plus de la gratuité de se priver des quelques petites fonctionnalités supplémentaires offertes par la suite bureautique de Microsoft

C.CHANEL

- 
- 2 Pour les confitures, l'idéal est un tableau avec des lignes de 19mm de haut, sur du papier A4 normal, les étiquettes étant découpées au cutter et collées avec du scotch de largeur 20 mm sur le pot (décollage très facile et protection contre les coulures)
  - 3 Pour les idées ne comptez pas sur votre ordinateur, il est con de façon rédhibitoire !!
  - 4 À condition de bien maitriser l'utilisation des tableaux